



LENGUAJE CANINO

Guía ilustrada

Learning from nature
BOONS

CONOCER EL LENGUAJE CANINO ES EL PUNTO DE PARTIDA PARA UNA BUENA CONVIVENCIA CON TU PERRO.

Si no entiendes lo que tu perro está expresando en cada momento con su cuerpo, su cola y la expresión de su cara, será difícil que podáis disfrutar juntos.

Esta guía es un manual práctico que te ayudará a mejorar la comunicación con tu perro y a fortalecer vuestro vínculo.

LECCIÓN 1:
¿QUÉ ES LA COMUNICACIÓN
GANINA? P.4

LECCIÓN 2:
COMUNICACIÓN VISUAL P.6

LECCIÓN 3:
LAS TRES FABULOSAS “C”.
CUERPO, COLA Y CARA P.12

LECCIÓN 4:
SEÑALES DE ESTRÉS Y/O
APACIGUAMIENTO P.30

LECCIÓN 5:
LOS HUMANOS ESTROPEAMOS
LA COMUNICACIÓN GANINA P.33

IDEAS CLAVE P.35

LECCIÓN 1

¿QUÉ ES LA COMUNICACIÓN CANINA?

Los perros hablan, pero lo hacen en su propio idioma. Debemos ser capaces de entender su comunicación o, de lo contrario, empezarán los problemas de convivencia.

Cuando hablamos de lenguaje canino nos referimos a todas aquellas formas de comunicación y expresión que los perros utilizan para mostrar una emoción y/o para transmitir mensajes a otro perro, a una persona o a cualquier otro individuo de otra especie animal.

Igual que las personas usamos el lenguaje (verbal, gestual, etc.) para comunicarnos con otros individuos, los perros utilizan un código de señales propio con la misma finalidad. Aprender a reconocer esas señales es lo que nos acerca a nuestros perros y nos permite, sobre todo, cuidarlos de la forma más apropiada.

CAMPOS O SISTEMAS DE COMUNICACIÓN EN PERROS

Los perros utilizan cuatro sistemas de comunicación que están conectados, cada cual, a uno o varios sentidos:

1- QUÍMICO

OLFATO Y GUSTO

2- ÓPTICO

VISTA

3- TÁCTIL

TACTO

4- ACÚSTICO

OÍDO

Perros y humanos somos animales de especies distintas. Ambos somos mamíferos y eso hace que compartamos muchas similitudes en nuestro sistema sensorial. Aún así, no debemos olvidar que no tenemos una misma percepción sensorial del mundo: nosotros somos primates y ellos cánidos, algo que marca una gran diferencia.

Los primates tenemos como sentidos principales la vista y el tacto. Los cánidos, en líneas generales, tienen mucho más desarrollados los sentidos del olfato y el oído. Es decir que los perros viven en un mundo olfativo y auditivo mucho más rico que el nuestro.

Sin embargo, para ellos las señales visuales también tienen un peso determinante en la transmisión de mensajes y en la expresión de emociones. Es lo que vamos a descubrir en este e-book.

LECCIÓN 2

COMUNICACIÓN

VISUAL

Los perros utilizan voluntaria e involuntariamente la posición de su cuerpo, su cola y la expresión de su cara para “explicar cosas” a otros perros, personas, o animales de cualquier otra especie.

Los perros son animales sintientes, como lo somos los humanos. Por lo tanto, son capaces de sentir emociones de todo tipo ante situaciones o estímulos diversos. Muchas veces, esas emociones se hacen visibles mediante posturas corporales o expresiones faciales.

Es muy importante conocer ese repertorio de señales visuales porque pueden ayudarnos a descubrir el estado emocional de un perro en un momento determinado, sus intenciones, y a reaccionar en consecuencia. Entre otras cosas, pueden ayudarnos a evitar peleas o conflictos de todo tipo.

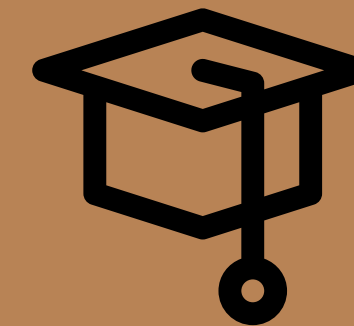
Es complejo clasificar todas las señales visuales que los perros ofrecen como parte de su comunicación, por eso hablaremos primero de dos grandes grupos (señales afiliativas y señales agonísticas) y luego entraremos en más detalles.

Por último, explicaremos qué son las señales etológicas de estrés y/o apaciguamiento.

Para empezar a poner orden a todas las señales visuales que los perros emiten, haremos una primera división entre:

SEÑALES AGONÍSTICAS

SEÑALES AFILIATIVAS



A grandes rasgos, las señales agonísticas se relacionan con estados emocionales negativos y sensación de miedo, amenaza o agresión.

Las señales afiliativas con estados emocionales positivos y búsqueda de cohesión social.

Las señales agonísticas son las que indican intención de agresión por parte del perro, o miedo, o huida frente a una amenaza.

Las señales afiliativas van desde el saludo hasta la conducta maternal, pasando por todas aquellas “cosas” que los perros hacen para mostrar afecto o para buscar ser aceptados socialmente dentro de un grupo, ya sea de perros o de personas y/o otros animales.

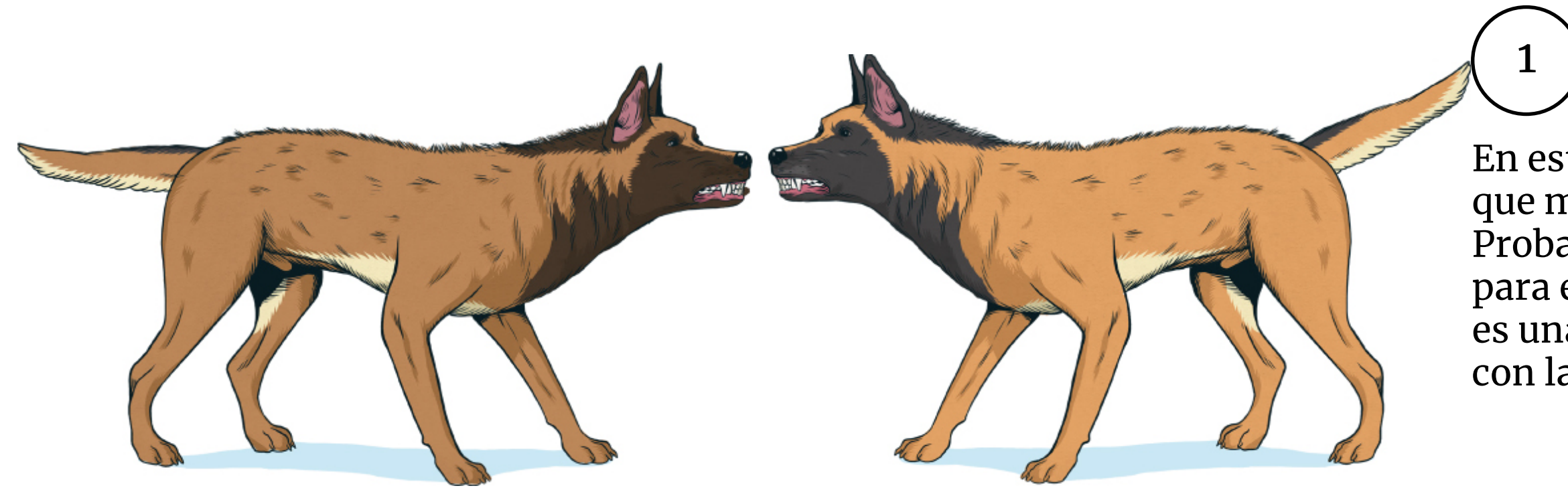
SEÑALES AFILIATIVAS

SALUDO
INTERACCIÓN POSITIVA
INTEGRACIÓN SOCIAL
CONDUCTA MATERNA

SEÑALES AGONÍSTICAS

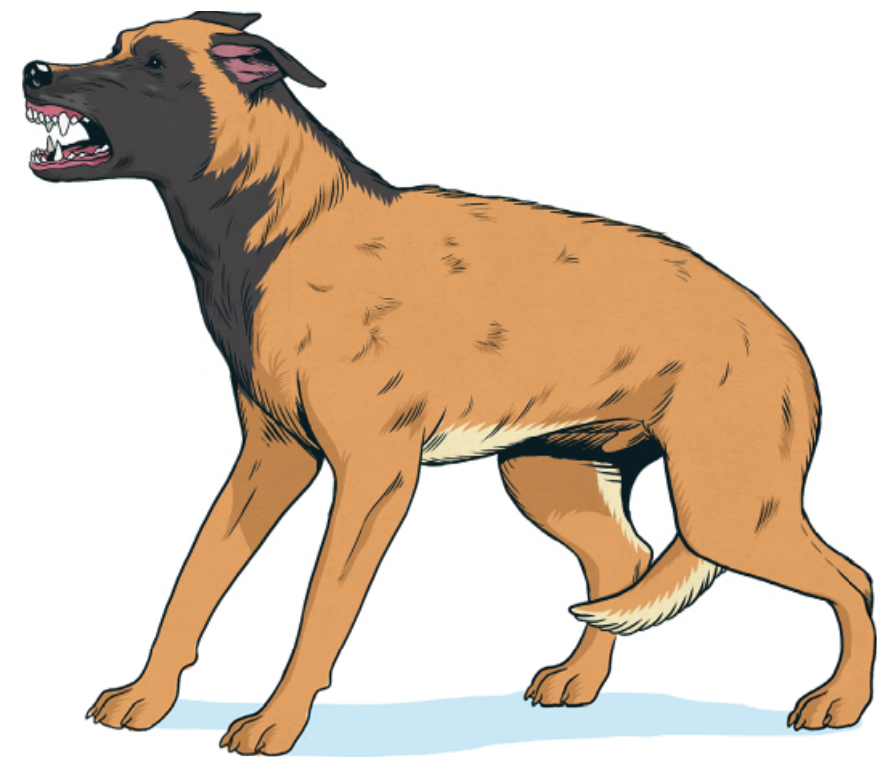
AGRESIÓN
MIEDO
INCOMODIDAD
AMENAZA
LUCHA
HUIDA

Para entenderlo mejor, vamos a poner algunos ejemplos visuales de cada tipo de señal:



En esta ilustración vemos dos perros enfrentados, que muestran claros signos de agresividad. Probablemente, están compitiendo por algo valioso para ellos que quieren defender. En este caso, ésta es una señal agonística relacionada con la agresión, con la lucha.

SEÑALES AGONÍSTICAS



En esta ilustración vemos un perro que muestra agresividad por miedo. Se siente amenazado por algo o alguien y su estrategia para alejar esa amenaza es mostrar sus dientes y prepararse para un posible ataque. Ésta es, por tanto, una señal agonística porque el perro está expresando miedo e incomodidad.



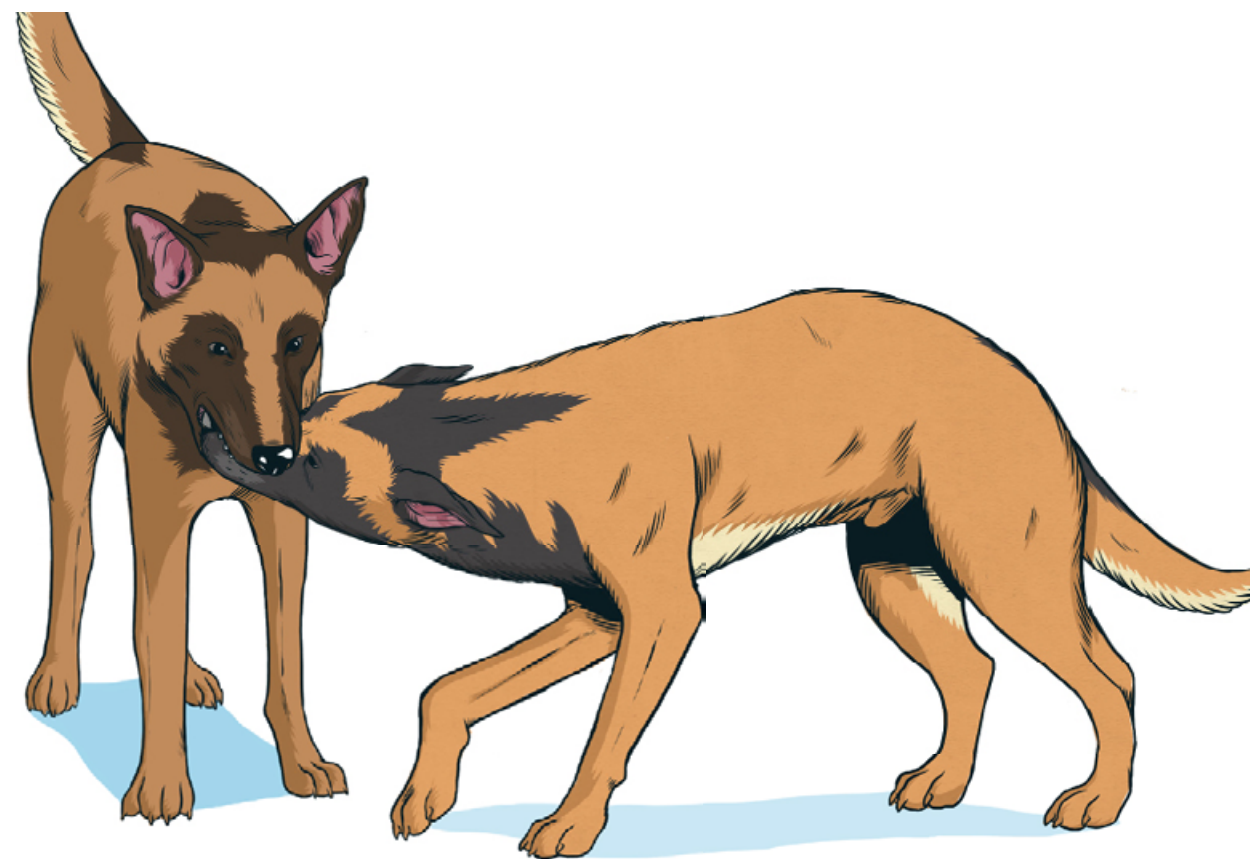
Aquí vemos a un perro que adopta una postura muy retraída. Seguramente hay algo en el ambiente que está dirigiéndose hacia él y que le atemoriza. Puede ser otro perro que se dirige a él con malas maneras, por ejemplo. Se trataría, en este caso, de una señal agonística relacionada con el miedo, con la huida.



1

Aquí vemos a un perro que toca a otro con la pata pidiéndole que juegue con él. Ésta sería una invitación al juego y, por lo tanto, se consideraría una señal afiliativa clara.

SEÑALES AFILIATIVAS

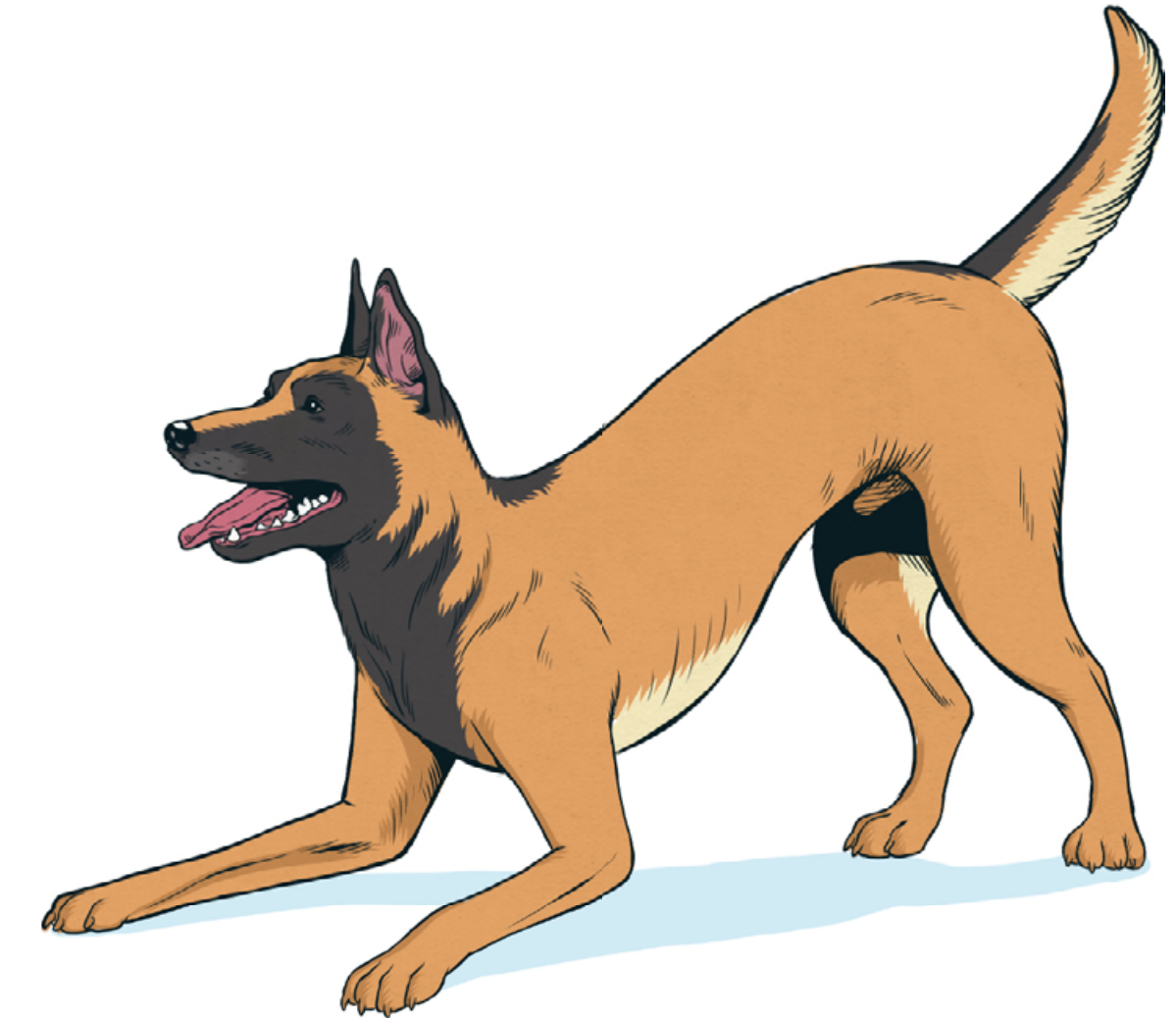


2

En este caso, vemos a dos perros que están interaccionando. Uno de ellos (el de la derecha) está adoptando una posición sumisa frente al otro (el de la izquierda). Busca decirle: “no soy una amenaza para ti. Al contrario, quiero ser tu “amigo””. Es una señal afiliativa clara porque propone un acercamiento social.

3

Ésta es la típica postura que los perros usan como invitación al juego. Es una señal afiliativa indudable.



OTRAS SEÑALES AFILIATIVAS

Otras señales afiliativas claras son, por ejemplo, todas aquellas cosas que los perros hacen cuando nos saludan al llegar a casa, o cuando se acurrucan cerca nuestro en el sofá ;)

ES IMPORTANTE SABER DISTINGUIR LAS SEÑALES AGONÍSTICAS DE LAS SEÑALES AFILIATIVAS EN PERROS PORQUE LAS PRIMERAS PUEDEN AYUDARNOS A ANTICIPAR Y EVITAR UN CONFLICTO (UNA PELEA ENTRE PERROS, POR EJEMPLO). LAS SEGUNDAS NOS INDICARÁN CUÁNDO UN PERRO VA EN SON DE PAZ, O CUANDO BUSCA AFECTO O CERCANÍA.

LECCIÓN 3

LAS TRES FABULOSAS “C”: CUERPO, COLA Y CARA

La posición del Cuerpo, la Cola y la expresión de la Cara en un perro son la base del lenguaje canino visual y nos dan muchas pistas sobre la intención del perro y sobre su estado emocional. Cuerpo, Cola y Cara son la clave... ¡las fabulosas tres “C”!

Una vez ya hemos dejado clara la división entre señales afiliativas y señales agonísticas, ahora vamos a repasar las diferentes señales visuales que emiten los perros centrándonos en tres partes fundamentales de su anatomía:

EL CUERPO

LA CARA

LA COLA

EL CUERPO

Aprender lenguaje canino pasa por saber reconocer qué quieren decir nuestros perros con cada una de las posturas corporales que adoptan así como con el tipo de movimientos que realizan. Algunas posiciones son muy fáciles de reconocer pero otras resultan más sutiles, o más ambiguas.

Las emociones están ligadas al cuerpo y, por tanto, sus manifestaciones son visibles. En general, podemos encontrar tres grupos de posturas, que se relacionan con estados de ánimo o motivaciones diferentes:

**POSTURAS
OFENSIVAS**

**POSTURAS
DEFENSIVAS**

**POSTURAS
AMBIVALENTES**

(AMENAZA Y COMPETICIÓN)

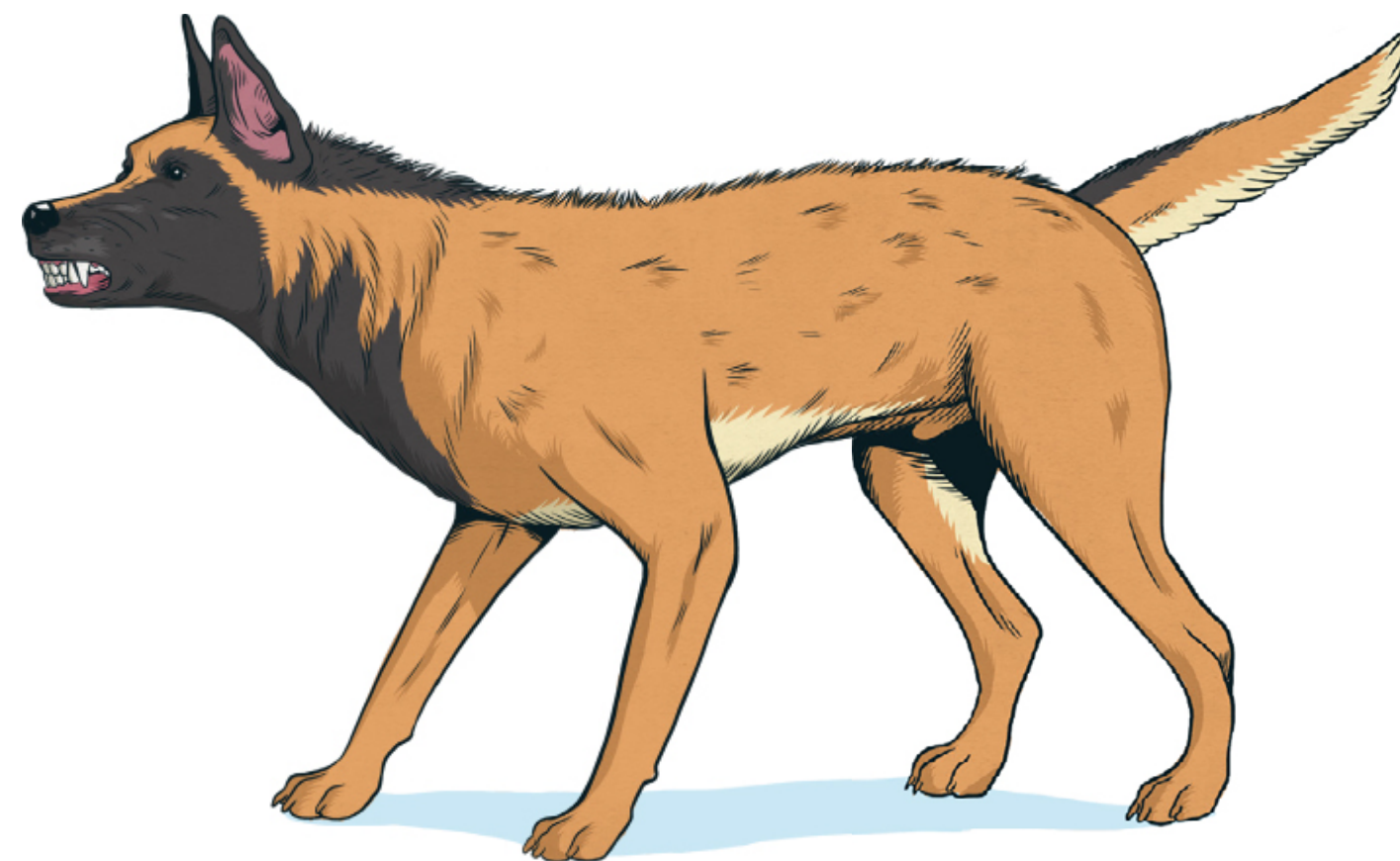
(MIEDO)

(MIEDO Y PREDISPOSICIÓN AL ATAQUE)

POSTURAS OFENSIVAS

Las posturas ofensivas son todas aquellas posiciones corporales que un perro utiliza cuando busca intimidar a otro sujeto (otro perro, una persona, o cualquier otro animal).

Un perro que tiene una postura ofensiva está diciéndonos que está dispuesto a iniciar un enfrentamiento si su rival no se intimida, si no se somete.



Características básicas:

El cuerpo se engrandece: el perro busca aparentar un tamaño mayor del que tiene para intimidar al rival. Pero eso se hincha, se le eriza el pelo, etc.

Cuerpo ligeramente inclinado hacia adelante.

Músculos en tensión.

Piloerección: el pelo del cuello y el lomo se erizan.

Mirada fija sobre el rival.

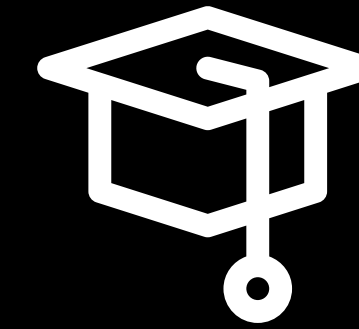
Orejas rectas y ligeramente inclinadas hacia el frente.

Retracción de los belfos: el perro enseña los dientes, más o menos hasta la altura de los colmillos.

Cola erguida y en tensión.

Riesgos asociados

Un perro que muestra una postura ofensiva es un perro dispuesto a atacar.



Pregunta

¿Qué expresan los perros con estas posturas?

Respuesta

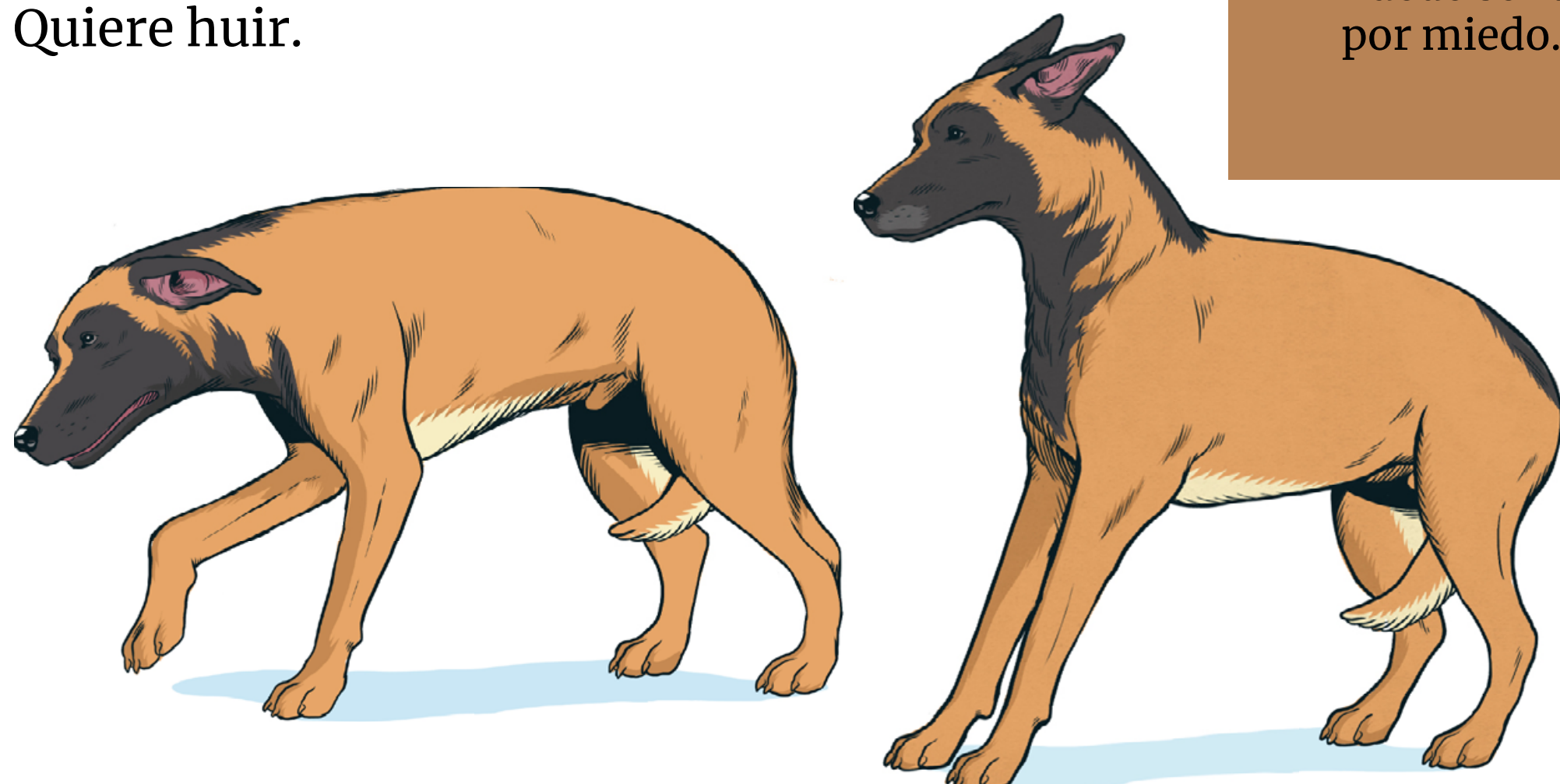
Intención intimidatoria o de ataque.

POSTURAS DEFENSIVAS

Son aquel conjunto de posturas que evidencian que el perro se siente amenazado, inseguro, que tiene miedo.

Al contrario de lo que ocurre en las posturas ofensivas, en las posturas defensivas el perro no está dispuesto a atacar o luchar.

El perro tiene miedo y, por tanto, “se hace pequeño” frente a la amenaza. Quiere huir.



Características básicas:

El cuerpo se empequeñece: parece como si el perro se encogiera porque no quiere ser percibido como un rival dispuesto a luchar sino todo lo contrario.

Cuerpo inclinado hacia atrás.

Mirada desviada de la amenaza: el perro no mira al sujeto amenazante directamente.

Orejas inclinadas hacia atrás o totalmente achatadas y pegadas a la cabeza.

Cola baja, entre las patas.

Puede ser que el perro incluso orine por miedo.

Riesgos asociados

Cuando un perro muestra miedo tenemos que estar atentos y proporcionarle una escapatoria para que no se sienta atrapado. Si no, corremos el riesgo de que ese miedo se incremente o se generalice a otras situaciones similares.



Pregunta
¿Qué expresan los perros con estas posturas?

Respuesta
Miedo, inseguridad.

POSTURAS AMBIVALENTES

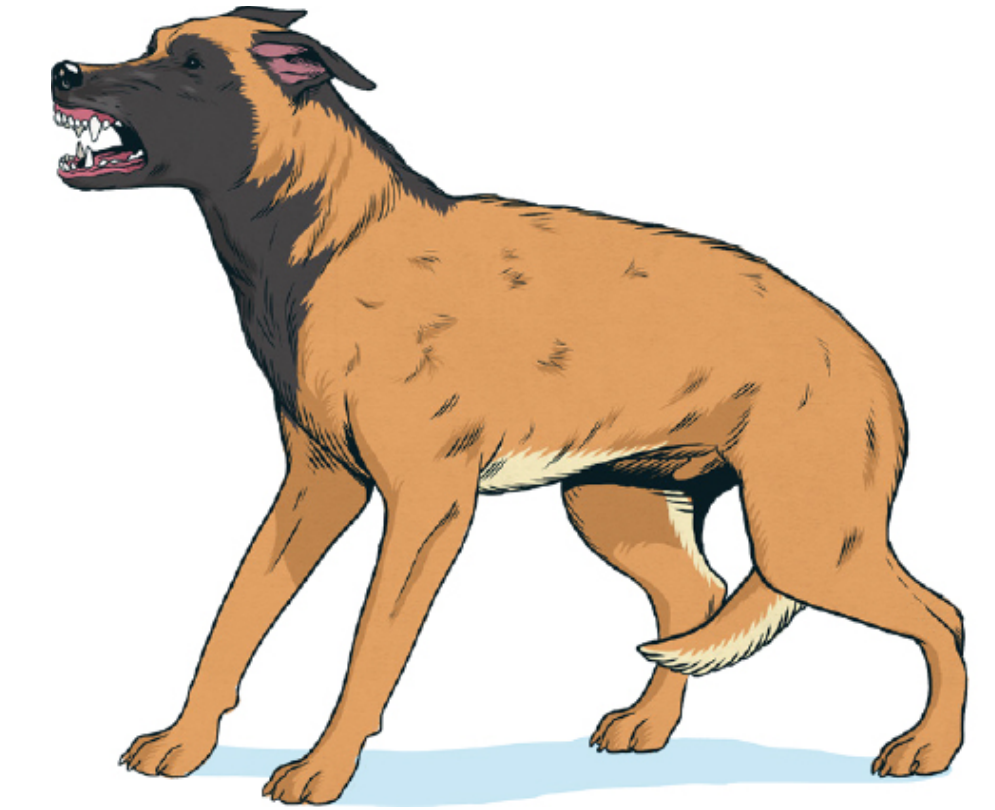
Las posturas ambivalentes son la mezcla entre las posturas ofensivas y defensivas.

Lo que ocurre en estas posturas es que el perro, al sentirse amenazado (y muchas veces acorralado), decide responder con agresividad. Por eso estas posturas mezclan elementos de las posturas ofensivas (ataque) y defensivas (miedo).

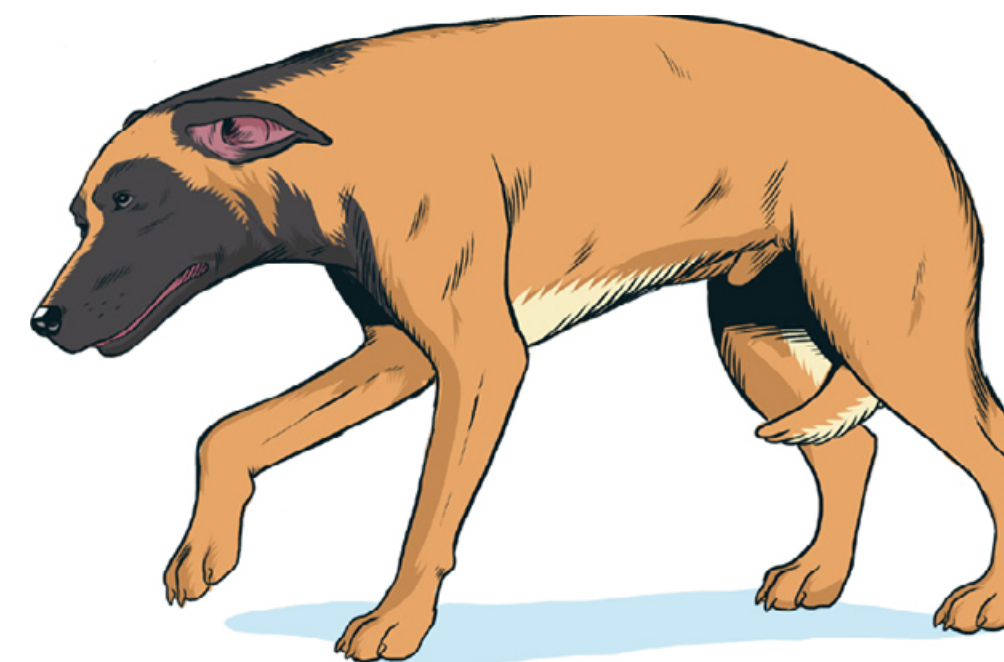
1 Postura ofensiva



2 Postura ambivalente



3 Postura defensiva



Las ilustraciones muestran las posturas ofensivas y defensivas más evidentes que puede adoptar un perro. Pero hay que tener en cuenta que existen múltiples posturas intermedias que también muestran intenciones ofensivas (amenaza) y defensivas (miedo).

Características básicas:

El cuerpo está ligeramente inclinado hacia atrás, como en las posturas defensivas, pero el pelo del lomo suele estar erizado como en las posturas ofensivas.

Músculos en tensión

Pupilas dilatadas

Orejas inclinadas hacia atrás

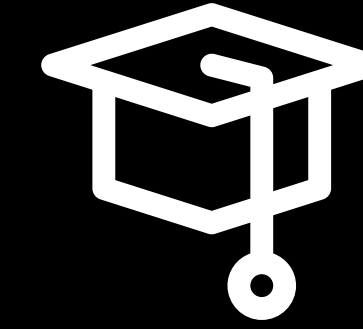
Retracción de los belfos: el perro enseña los dientes mucho más que en las posturas ofensivas.

Ésta es una diferencia a tener en cuenta.

Cola replegada y puede estar incluso entre las patas.

Riesgos asociados

Es difícil reconocer las posturas ambivalentes. Corremos el riesgo de confundirlas con posturas ofensivas y no entender que nuestro perro tiene miedo.



Pregunta

¿Qué expresan los perros con estas posturas?

Respuesta

Miedo, inseguridad.

DOMINANCIA Y SUMISIÓN

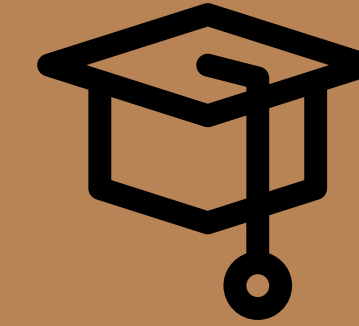
Además de los tres grupos de posturas que acabamos de analizar, hay también otras posturas o gestos que pueden ser interpretados como expresiones de dominancia o sumisión.

Confusión sobre la dominancia

Todavía es muy habitual oír hablar de “perros dominantes” y “perros sumisos”, pero esta clasificación es errónea.

Ese tipo de perros a los que se les tacha equivocadamente de "ser dominantes o sumisos", en realidad son perros que se relacionan de forma incorrecta. Esto es debido a sus experiencias previas, y a la dificultad que han tenido para poder expresarse adecuadamente. Por lo que la mayoría de veces, los canes que muestran agresividad o falta de habilidad social con otros perros o con personas, son animales inseguros que han encontrado en la agresividad una estrategia de defensa que les funciona contra las amenazas.

Cuando un perro es equilibrado (capaz de gestionar su vida emocional de una forma adecuada), convive con otros perros y con personas sin problemas.



Muchas veces somos los humanos los que, con un manejo incorrecto de nuestros perros, creamos situaciones que dan lugar a experiencias de aprendizaje inadecuado. Es decir, que fomentamos esos comportamientos a los que llamamos “dominantes” o “agresivos”.

Ejemplos de posturas que pueden relacionarse con la dominancia:

UN PERRO MONTA A OTRO

No siempre implica dominancia. Un perro puede montar a otro mientras juega y no significa que lo quiera dominar. También existe la “monta por estrés”: perros que montan a otros perros, o incluso montan las piernas de sus guías u otras personas, como forma de liberar tensión.

UN PERRO COLOCA LA CABEZA ENCIMA DEL LOMO DE OTRO PERRO

En algunos casos esto también puede ser una invitación al juego. Sobre todo entre perros que ya se conocen y tienen una buena relación.

UN PERRO ACORRALA A OTRO

Hay que tener cuidado porque el perro acorralado podría reaccionar con agresividad.

UN PERRO INTERPONE SU CUERPO ANTE OTRO PERRO Y UN RECURSO DE VALOR

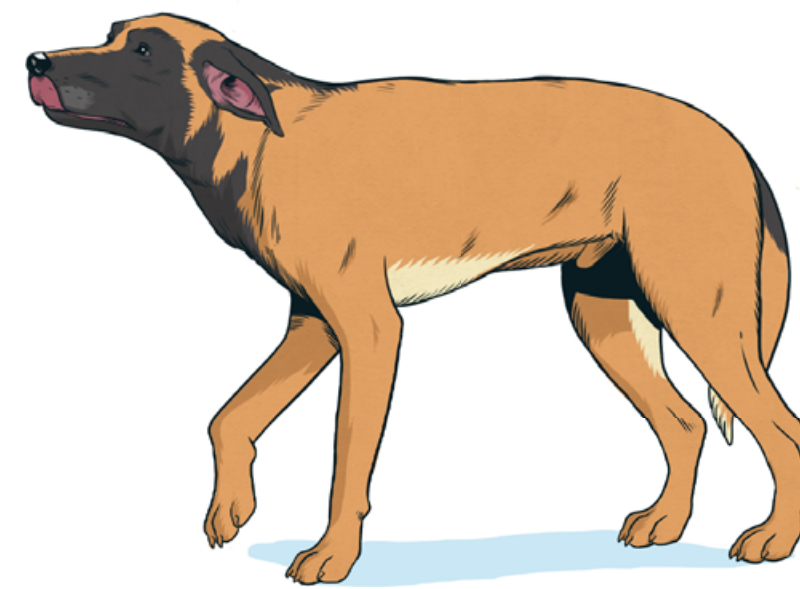
Algunos perros hacen esto cuando otros perros se acercan a sus propietarios, por ejemplo.

Para evitar conflictos, muchas veces los perros adoptan posturas de sumisión. Pueden adoptarlas de forma activa o pasiva. Vamos a ver un ejemplo de cada una de ellas.

SUMISIÓN ACTIVA

GESTO DE SUMISIÓN, O DE RECONCILIACIÓN

El perro se acerca al otro perro sacando la lengua, y le lame los labios, los bellos. Los perros también hacen este tipo de acercamientos con nosotros, los humanos.



SUMISIÓN PASIVA

**"NO QUIERO
PROBLEMAS,
VENGO EN SON DE PAZ,
NO ME HAGAS DAÑO"**



¿SABÍAS QUÉ?

Los perros lamen los belfos de otros perros, y también nos lamen a nosotros en la boca algunas veces, como herencia del lobo.

En las manadas de lobos, cuando una loba tiene cachorros, éstos lamen las comisuras de los labios de su madre para estimular la regurgitación de comida. Esta regurgitación forma parte del proceso de cambio de dieta de los cachorros -de leche a sólido- y es algo natural.

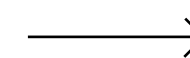
En la edad adulta, tanto lobos como perros siguen imitando algunos de los comportamientos que tenían de cachorros y los utilizan como señales de comunicación para apaciguar a otros individuos de su misma especie u otra especie e, incluso, para mostrarles cierta sumisión o actitud de reconciliación tras una pelea. Por eso nuestros perros a veces nos intentan lamer la boca después de que los hayamos reñido por estar haciendo algo que no debían.

LA COLA

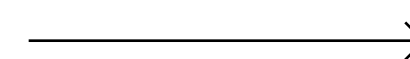
La posición y el movimiento de la cola de un perro es un indicador evidente de su estado de ánimo.

Algunos perros a los que se les ha cortado la cola por motivos estéticos (algo prohibido a día de hoy), tienen problemas de comunicación que deben compensar con el movimiento de otras partes de su cuerpo o a través de ladridos, gruñidos y otras señales acústicas.

MOVIMIENTO



POSICIÓN



GRADO DE EXCITACIÓN DEL PERRO

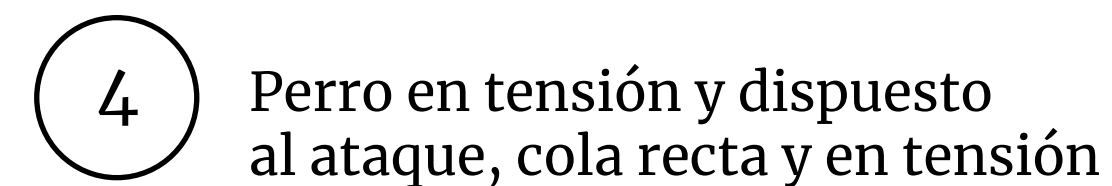
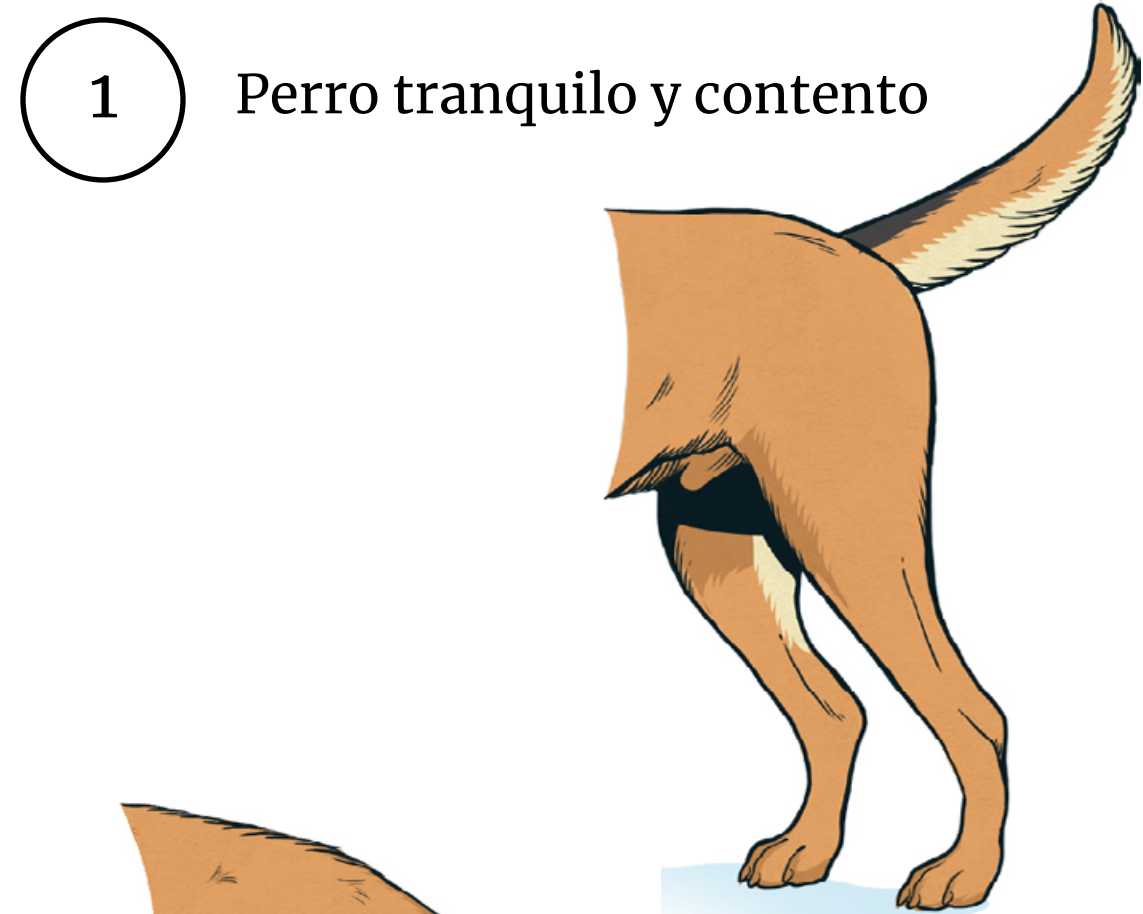
Un perro excitado moverá la cola más y más rápido que un perro relajado. Sin embargo, hay que tener cuidado porque una cola estática pero en tensión puede indicar que el perro está en alerta.

Un movimiento corto y rápido de cola es un indicador de tensión y puede ser el precedente de un ataque, o bien de una huída inmediata.

SEGURIDAD/INSEGURIDAD O MIEDO

POSICIÓN

En general, las colas altas indican seguridad y las colas bajas inseguridad o miedo. Aunque hay muchos matices, esta guía de posiciones puede ser muy útil:



LA CARA

En los animales mamíferos, la cabeza o la cara, son zonas corporales especialmente expresivas a causa de los movimientos musculares existentes en estas partes del cuerpo.

La cabeza y la cara son dos de las zonas más destacables a la hora de detectar y emitir emociones.

En lenguaje canino, lo más importante es fijarse en:

LA BOCA
LOS OJOS
LAS OREJAS

LA BOCA

Los principales indicadores de la boca de un perro en los que nos debemos fijar son los siguientes:

¿Abierta o cerrada?

Una boca abierta es una boca relajada. Si la boca del perro está cerrada, en cambio, es porque el perro está en tensión o en estado de alerta.

¿Muestra los dientes?

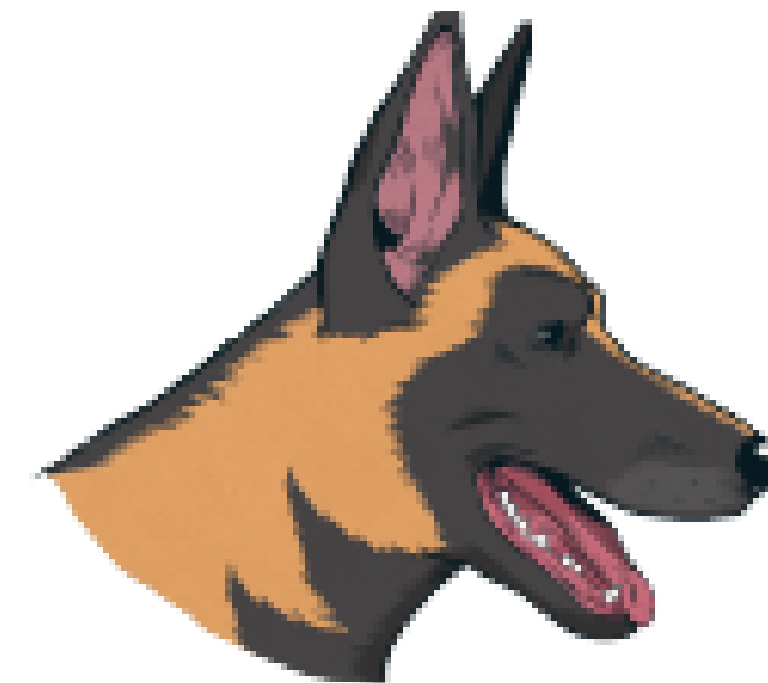
Si el perro enseña los dientes levantando los belfos en señal de agresividad, hay que tener en cuenta que cuanto más se muestren los dientes, más inminente es la amenaza.

¿Cómo de retraída está la comisura de los labios?

Cuando un perro enseña los dientes y gruñe por miedo, cuanto más retraída está la comisura de los labios, más miedo siente el perro.

La sonrisa canina

La sonrisa canina es una excepción ya que hay perros que enseñan los dientes y retraen los belfos en señal de alegría o de excitación, por ejemplo cuando se reencuentran con su guía, o con alguna persona a la que conocen y les gusta. Otros, simplemente sonríen con una expresión de boca relajada y orejas achatadas hacia atrás.



¿SABÍAS QUÉ?

Se dice que la “sonrisa canina” es una expresión que los perros no utilizan entre ellos sino sólo con nosotros, los humanos. Algunos expertos creen que puede ser un efecto de la domesticación.

LOS OJOS

Los principales indicadores de los ojos de un perro en los que nos debemos fijar son los siguientes:



Lenguaje canino

¿Tiene la mirada fija?

Un perro que está en alerta, es un perro que fija la mirada sobre aquello que le llama la atención. Pero una mirada fija, directa a los ojos de otro perro o persona, puede indicar amenaza o desafío.

En el caso de nuestros perros, es común ver que son capaces de aguantarnos la mirada sin que ello signifique un desafío ya que existe una relación de confianza mutua.

¿Mira de reojo pero intenta evitar el contacto visual?

Cuando un perro intenta evitar el contacto visual con algún otro perro o persona, es porque está evitando el conflicto. Puede ser una señal de apaciguamiento.

¿Tiene las pupilas dilatadas?

Un perro que está dispuesto a atacar tiene siempre la mirada fija sobre su rival y las pupilas dilatadas de manera evidente. Si bien es cierto que, en algunos perros con ojos oscuros, esta dilatación puede ser más difícil de distinguir.

LAS OREJAS

Los perros tienen orejas móviles, de manera que pueden orientar sus pabellones auditivos hacia el lugar de donde proviene el sonido que quieren escuchar.

Además de la función estrictamente auditiva, las orejas tienen una función comunicativa muy importante.

Los principales indicadores de las orejas de un perro en los que nos debemos fijar cuando hablamos de lenguaje canino son los siguientes:

Lenguaje canino



1

Perro relajado - Se pone en alerta - Se prepara para luchar y competir (Agresividad ofensiva)

¿Tiene las orejas inclinadas o encogidas hacia atrás?

Las orejas inclinadas hacia detrás son señal de miedo o sumisión.

¿Tiene las orejas rectas y hacia arriba?

Un perro con las orejas en esta posición es un perro que está alerta o en tensión.

Para aquellos perros que no tienen orejas porque se las cortaron por motivos estéticos, o bien las tienen caídas, deberemos fijarnos siempre en el lugar donde comienza la oreja para advertir la posible inclinación hacia adelante o hacia atrás.



2

Perro relajado - Detecta una amenaza - Se prepara para el ataque defensivo (Agresividad defensiva)

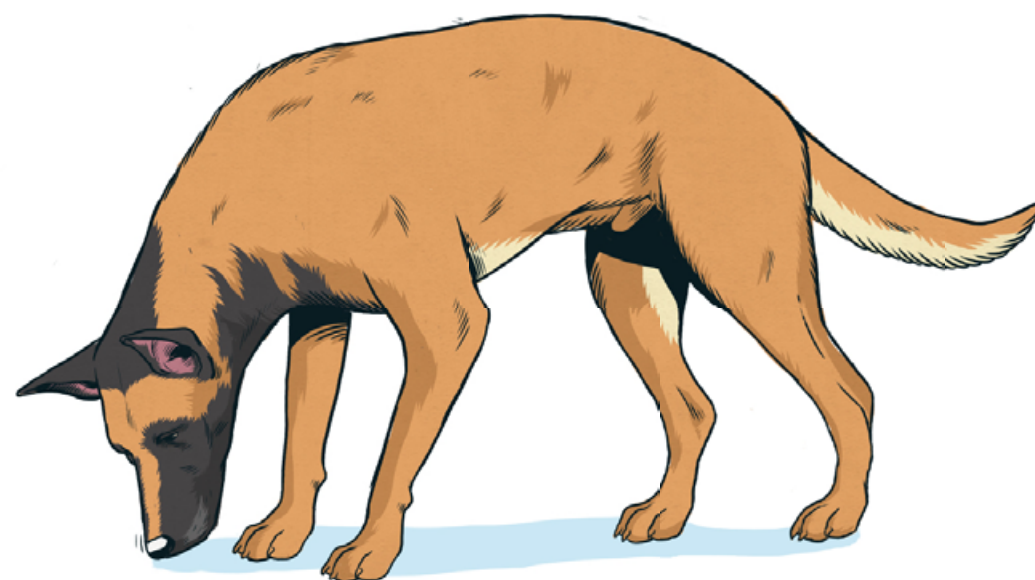
Guía ilustrada

LECCIÓN 4

SEÑALES DE ESTRÉS Y/O APACIGUAMIENTO

Los perros emiten señales de estrés cuando se encuentran ante situaciones que les resultan incómodas.

Algunas de estas señales pueden ser consideradas, también, como señales de apaciguamiento porque sirven para rebajar la tensión en algunas situaciones en las que están implicados varios perros o personas.

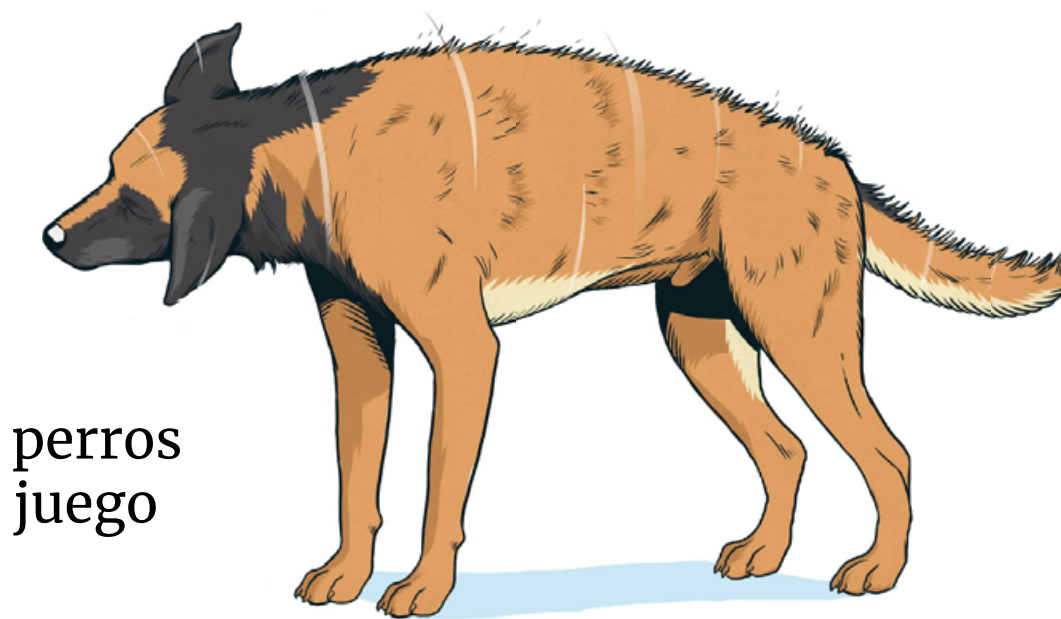


1

Algunos perros olfatean el suelo cuando se encuentran en una situación que les incomoda, como para “hacerse los despistados”. Por ejemplo, si un perro se acerca al nuestro de forma demasiado directa, es posible que nuestro perro olfatee el suelo como si la cosa no fuera con él.

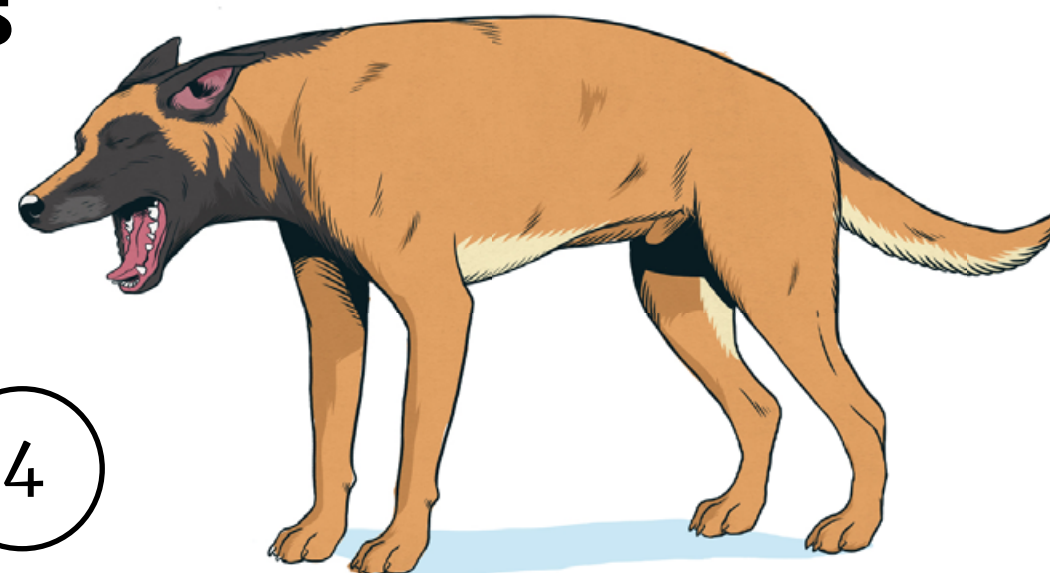
2

Cuando un perro se sacude, puede estar utilizando esa sacudida para rebajar tensión. Por eso algunos perros se sacuden, por ejemplo, después de una sesión de juego activo con otro perro, para destensarse. O después de una pelea.



4

El bostezo sirve para oxigenar el cerebro y, como en el caso de la sacudida, se produce para liberar tensión en momentos en los que el perro siente que algo le estresa o le agobia.



3

Ya vimos en el apartado en el que hablamos de los ojos que un perro que desvía la mirada lo hace para evitar un enfrentamiento con otro perro o persona. Es una manera de indicar que no está interesado en rivalizar.





5

Un perro que se sienta o se tumba, entre otros perros, puede querer dejar claro que no está interesado en participar en ninguna actividad y/o disputa.

6

Como nos ocurre a veces a nosotros, los humanos, rascarse puede ser un signo de estrés en perros. Se puede tratar de una conducta de desplazamiento que sirve para liberar estrés. Sería un poco como morderse las uñas.



Algunas personas se obsesionan buscando señales de estrés o apaciguamiento en sus perros.

Por eso es imprescindible subrayar que no siempre que un perro bosteza, se sacude, se sienta, se rasca, etc. está estresado.

Hay que fijarse en el contexto general en el que esas señales ocurren y diferenciar muy bien si son, o no, síntomas de estrés.

LECCIÓN 5

LOS HUMANOS ESTROPEAMOS LA COMUNICACIÓN CANINA

Muchas veces, los humanos incidimos negativamente sobre la capacidad de comunicación de nuestros perros. Lo hacemos sin darnos cuenta, pero eso no quita que estemos perjudicándoles...

Para terminar este monográfico sobre lenguaje canino visual nos gustaría explicar de qué **dos maneras evidentes los humanos influimos negativamente sobre la capacidad de comunicación de los perros:**

Cría selectiva de razas con morfologías poco expresivas

La cría selectiva de algunas razas de perros se hace, muchas veces, siguiendo criterios puramente estéticos. Ello ha llevado a criar razas con morfologías muy limitadas en cuanto a expresividad. Hablamos de perros como los carlinos, los bulldogs, sharpeis y tantas otras razas que tienen poca capacidad de expresión facial, por ejemplo.

Los perros de razas con capacidad de expresión limitada a causa de su morfología pueden tener más problemas de comunicación y relación con otros perros.

Uso de accesorios y complementos inadecuados

Algunos accesorios y complementos para perros impiden que éstos se comuniquen con claridad.

Es el caso de algunos vestidos con formas protuberantes, o que no dejan ver claramente las posturas corporales del perro, el pelo erizado si éste se pone tenso, no permiten el movimiento correcto de la cola, etc.

Lo mismo ocurre con los bozales, que esconden parte de la expresión de la cara. Sin embargo, a veces el bozal es necesario para evitar mordidas, o como parte de una terapia de modificación de conducta. También puede que la ley nos obligue a usarlo en ciertas situaciones o con ciertas razas de perro. En estos casos, tendremos que aceptar que nuestro perro debe llevarlo, aunque le impida comunicarse de manera óptima con otros perros o con personas.

Fuera de la excepción del bozal, lo que tiene que quedar claro es que siempre que escojamos un accesorio o complemento para nuestro perro debemos asegurarnos de que no le impide mostrar todas las señales comunicativas que hemos repasado en este e-book.

IDEAS CLAVE



Los perros emiten gran variedad de señales visuales que les permiten comunicarse con otros perros y con personas.

El cuerpo, la cola y la expresión de la cara son la base de la comunicación canina.

Cola alta, cabeza alta, orejas hacia delante, cuerpo inclinado hacia adelante, mirada seria y pelo erizado en cuello y lomo se asocian con sensación de seguridad en uno mismo y agresión, mientras que las orejas bajas o achatadas, la cabeza y el cuerpo inclinado hacia atrás u orientado hacia el suelo, junto con la cola baja o replegada entre las patas, se asocia a miedo o sumisión.

Hay que estar especialmente atentos para distinguir las posturas ambivalentes y saber interpretar cuándo un perro ataca por miedo.

Los perros también sienten estrés y son capaces de emitir señales visuales que pueden ayudar a darnos cuenta de cuándo están incómodos. Conocerlas y saber identificarlas es básico para mejorar nuestra relación con ellos y forjar una relación de confianza mutua.

Como personas que queremos y cuidamos a nuestros perros, debemos tener muy presente sus necesidades comunicativas y evitar el uso de accesorios o complementos que impidan una correcta comunicación.

LOS ANIMALES NOS HAGEN MÁS HUMANOS.

En BOONS aspiramos a crear una sociedad mejor a través de nuestra relación con los animales y la naturaleza.

Queremos inspirar al mundo para que se abra a aprender de ellos y a agradecerles sus enseñanzas. Creemos en su poder transformador para sacar lo mejor de nosotros y ayudarnos a evolucionar. Los animales nos hacen más humanos.

QUÉ ES LEARNING FROM NATURE

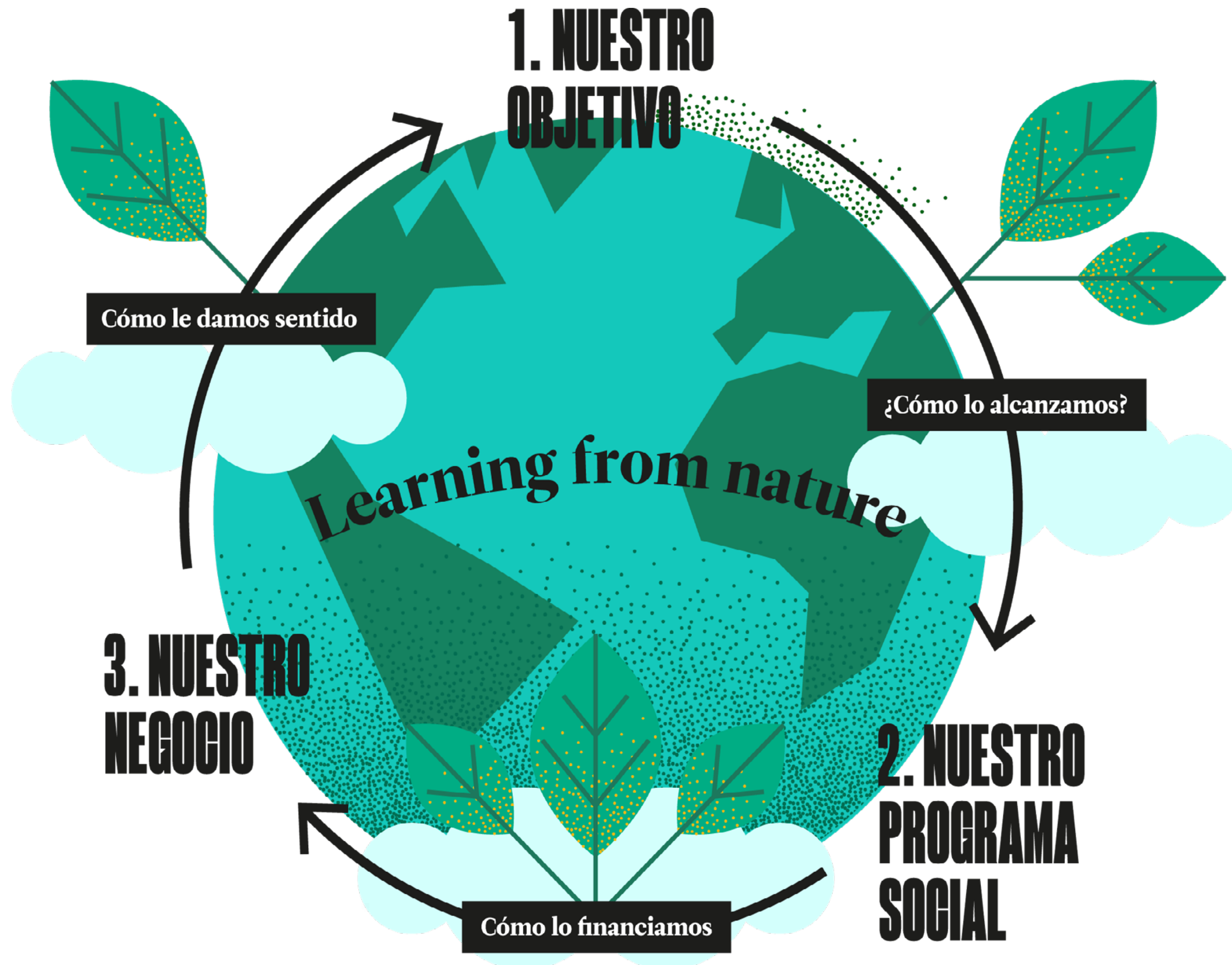
Learning from Nature es el programa social de BOONS para inspirar a toda las personas a través de la naturaleza y los animales.

Tiene dos objetivos claros:

Construir una sociedad más empática y agradecida.

Reconectar al ser humano con la naturaleza.

Existe la tendencia a humanizar a los animales. Sin embargo, nosotros proponemos el proceso contrario: humanizarnos a través de ellos. Aprender de sus virtudes. Creemos que los animales y la naturaleza son un vehículo de transformación social.



1- Impulsar la empatía y el agradecimiento en el mundo es nuestro objetivo. Estamos convencidos de que estas son las actitudes más poderosas y efectivas para construir un planeta mejor.

2- Desde Learning From Nature queremos inspirar a todas las personas para que se abran a aprender de la naturaleza. Creemos en su poder transformador para sacar lo mejor de nosotros mismos y ayudarnos a evolucionar. Los animales nos hacen más humanos.

3- En BOONS elaboramos recetas de alimentación canina de máxima calidad, con ingredientes naturales. BOONS es comida honesta para agradecer a los perros por todo lo que nos dan y nos enseñan.

Los animales nos hacen más humanos.

HONEST FOOD, HONEST RECIPES



Learning from nature

BOONS

¿QUIERES SEGUIR APRENDIENDO DE LA NATURALEZA Y LOS ANIMALES?

Haz click para acceder a las redes sociales de nuestro programa social
Learning from Nature:

Instagram

Facebook